



CHEVROLET Chevrolet Alero '99



Chevrolet

N°: 1154

Type: Alero

ZEC nr : e6*94/20*0303*00

Valeur-D-vaarde : 7.70 KN

Valeur-S-vaarde Ψ : 65 kg

Max. \rightarrow : 1300 kg

Model: 1999 -

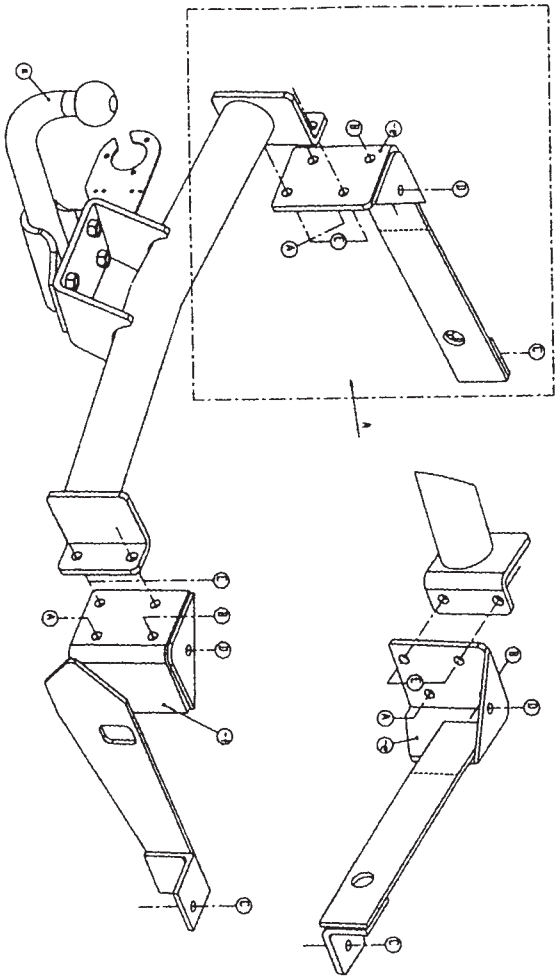
Samenstelling

- 1 trekhaak ref. 1154 (*)
- 1 bolstaak T43 1000 of T35L000 (A-B-D-E)
- 10 bouten M10-30 + moeren (C)
- 2 bouten M10-35 (*)
- 4 bouten M12-40 (D)
- 2 rondsels 50-12-2 (A-B)
- 4 rondsels 40-12-4 (C)
- 2 moerrondsels 65-25/M10 (A-B-C-D-E)
- 12 borgrondsels 10mm (*)
- 4 borgrondsels 12mm (E)
- 1 monterestuk (-e) (E)
- 1 monterestuk (-f) (E)
- 1 veiligheidschakel (800000) (*)

Composition

- 1 attelage ref. 1154 (*)
- 1 tige-boutle T43L000 ou T35L000 (A-B-D-E)
- 10 boulons M10-30 + écrous (C)
- 2 boulons M12-35 (*)
- 2 rondelles 50-12-2 (D)
- 4 rondelles 40-12-4 (A-B)
- 2 rondelles d'écrous 65-25/M10 (C)
- 12 rondelles de sûreté 10mm (*)
- 4 rondelles de montage (-e) (E)
- 1 pièce de montage (-f) (E)
- 1 anneau de sécurité (*)

zkn A



Montagehandleiding

- 1/ Maak de uitlaat los van de rubbers, en neem de grondbekleding van de koffer weg.
 - 2/ Verwijder de dichtsluiting bij het midden gelegen boutjes in de dwarsplaat en vergroot deze openingen tot dia. 10,5mm.
 - 3/ Plaats de monterestukken (-g) en (-h) tegen de voorzijde van de dwarsplaat met de punten (A) op de vergrote boringen, breng de bouten in en de rondsels op de achterzijde doch niets aanspannen. De punten (C) van de monterestukken passen met de voorziene boringen in de onderzijde van de chassispaak, de moerrondsels kan men in het chassis brengen via de vierkante openingen in de zijkant van het chassis, breng de nodige bouten in.
 - 4/ De punten (B) en (D) moet men boren met 10,5mm, breng de bouten in en plaats de rondsels bij (D) in de koffer en bij (B) tegen de achterzijde van de dwarsplaat.
 - 5/ Breng de trekhaak met (E) op (E) van de reeds gemonteerde stukken (-g) en (-h), breng de bouten in en zet alles degelijk vast.
 - 6/ Monteren van (*) en alles degelijk aanspannen.
- Manuel de montage**
- 1/ Détacher l'échappement des caoutchoucs et enlever la couverture du fond du coffre. 10,5 mm.
 - 2/ Enlever les boulons les plus proches dans la traverse et forer ces trous avec diam. 10,5 mm.
 - 3/ Placer les pièces de montage (-g) et (-h) contre l'avant de la traverse avec les points (A) sur les forages agrandis, mettre les boulons et rondelles à l'arrière mais ne rien serrer. Les points (C) des pièces de montage conviennent avec les forages prévus à l'en-dessous de la poutre de chassis. Mettre les rondelles d'écrous par les ouvertures dans les côtés du chassis, mettre les boulons nécessaires.
 - 4/ Forer les points (B) et (D) avec diam. 10,5 mm, mettre les boulons et placer les rondelles au point (D) dans le coffre et au point (B) contre l'arrière de la traverse.
 - 5/ Placer l'attelage avec (E) sur (E) des pièces de montage (-g) et (-h), mettre les boulons et bien fixer.
 - 6/ Monter le (*) et bien fixer le tout.

N.B. 11

Voor de max. toegestane massa welke uw auto mag trekken, dient u uw dealer te raadplegen. Verwijder eventueel de bitumenlaag op de bevestigingsplaats van de trekhaak.

Opgepast bij het boren dat men geen remleiding of elektriciteitsdraden beschadigt.

Remaanketel

Pour le poids de traction maximum autorisé de votre voiture, consultez votre concessionnaire. Enlever la couche de bitume ou d'anti-tremblement qui recouvre éventuellement les points de fixation. Veillez en particulier à ne pas endommager les conduites de frein et de carburant.

TREKHAKEN AITTELAGES

GILLY N.V.

Hoogmoelenwegel 23

B-8790 WAREGEM

Tel. 32 (0) 56/60.42.12

Fax 32 (0) 56/60.01.93